

Programme
Maîtrise d'ouvrage
Calendrier
Surface
Coût
Mission

Logement et Atelier
Privée
2008-2011
170 m²
110 000 € ht
Complète

REHABILITATION D'UN HANGAR

Aubervilliers _ 93300 _ 2011

Création d'un logement en surplomb d'un espace d'atelier





TRANSFORMATION D UN HANGAR EN ATELIER ET EN LOGEMENT

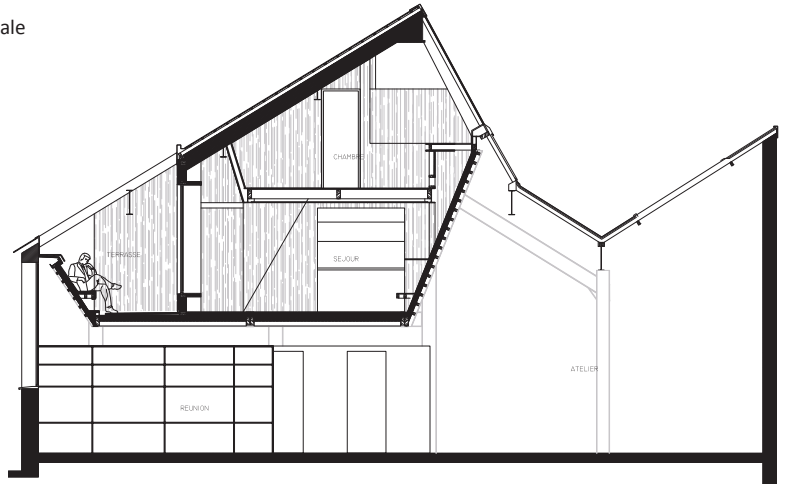
Face a un programme mixte d'activité et d'habitation, la réponse a consisté à jouer sur le contraste entre trois niveaux aux propriétés totalement différentes. L'atelier en rez-de-chaussée, laissé très brut et ouvert, presque sans aucun aménagement, est quasi public. Le premier niveau accueille le séjour et une terrasse, c'est la partie ouverte du logement. Au deuxième niveau, l'espace est plus intime, accueille chambre et alcove, et s'ouvre paradoxalement sur le paysage.

Coque de bateau

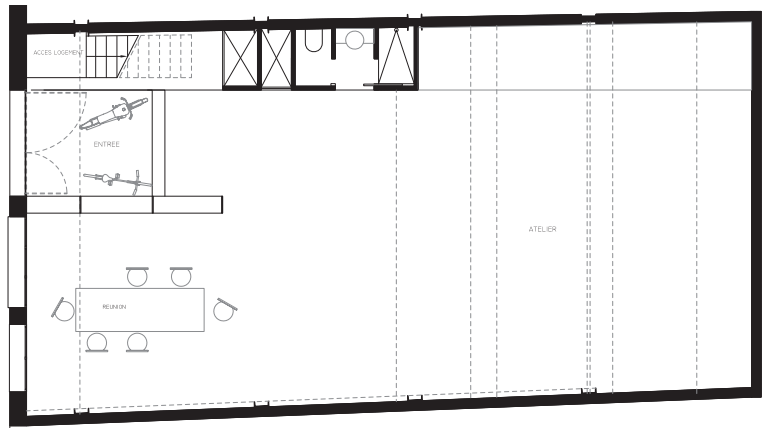
La structure principale des deux niveaux créés est en acier associée à un remplissage bois. Le pan incliné qu'il dessine donne de l'air et permet une double orientation. «Le premier étage, destiné au séjour et à la cuisine ouverte, comporte un minimum d'éléments pour organiser l'espace. L'esprit du cocon se prolonge à l'extérieur avec la terrasse lovée dans le toit qui offre une réplique à la pente du salon. Partiellement couverte, avec son banc de bois appuyé contre la coque, elle joue le rôle d'une pièce supplémentaire dans laquelle les habitants sont protégés des regards et du vide. Le dernier niveau, plus intime, plus « tenu », est structuré par le mobilier intégré en panneaux d'OSB qui forment aussi le sol. La chambre, traitée en simple alcôve, rappelle les couchettes de bateau. Le bureau, muni d'un grand plan de travail qui s'étend face à une baie vitrée, sert aussi de chambre d'amis. Ici, le rez-de-chaussée se fait complètement oublier.

Avec son traitement plutôt brutaliste, à l'opposé d'un luxe ostentatoire, Jean-Baptiste Fourmont prouve ici que l'esprit de l'usine recomposée correspond parfaitement à une démarche écologique, à la fois dans l'aspect réutilisation de bâtiments devenus obsolètes que dans une libre recherche de matériaux. Un retour aux origines du loft, tel qu'on l'imaginait dans les années 1970.» *

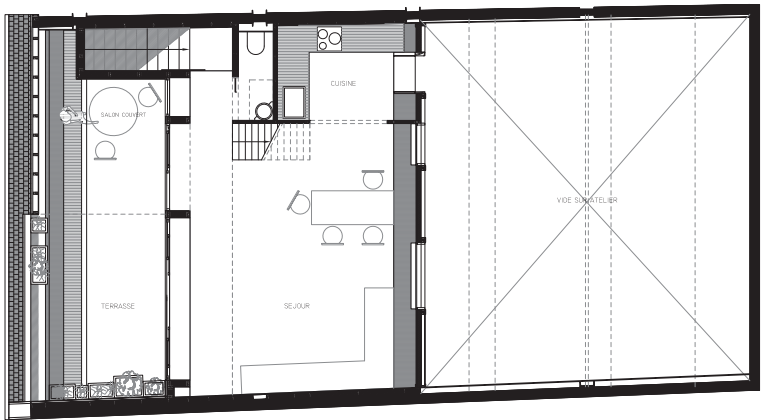
Coupe transversale



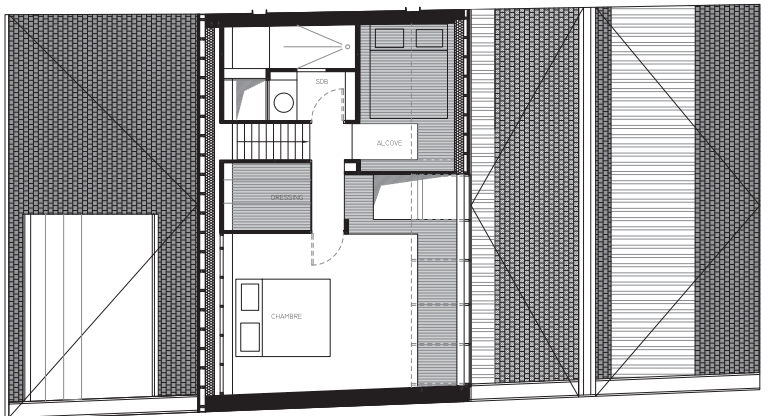
Plan du RDC



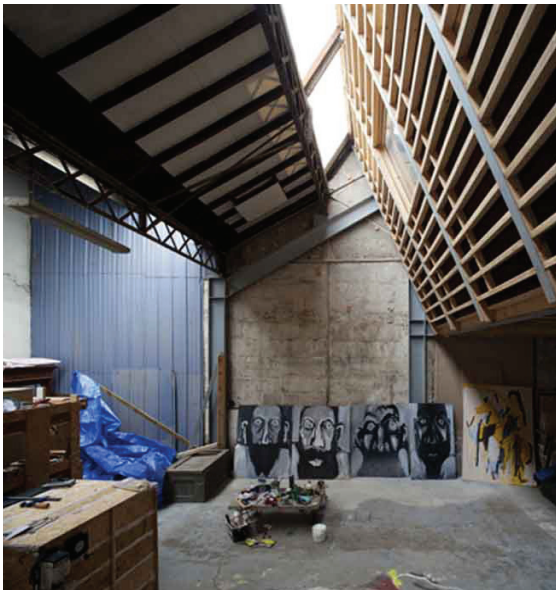
Plan du R+1



Plan du R+2



* Extraits du texte de Raphaëlle St Pierre paru dans «Architecture a Vivre» Sept-Oct 2013



Au Rez de Chaussée, l'atelier bénéficie d'une lumière zénithale stable et d'un accès direct sur rue.



Le premier étage s'ouvre sur une terrasse partiellement couverte. Le pan incliné vient chercher une lumière haute, offre une deuxième orientation.



Le dernier étage est éclairé par une verrière, la terrasse couverte offre une pièce supplémentaire, abritée des regards et des intempéries.